

6EM20040
Dr. Kristmann Gíslason

Flúormælingar í gróðri í umhverfi

Rio Tinto á Íslandi

Mæligögn 2020

Febrúar 2021
Efnagreiningar,
Hafrannsóknastofnun

Ágrip

Mælingar í gróðri í umhverfi Rio Tinto

Fjallað er um niðurstöður mælinga vegna umhverfisvöktunar í umhverfi Rio Tinto fyrir árið 2020. Mælingar eru gerðar árlega á gróðri (grasi, laufi og barri) og á vatni úr Kaldá.

Flúorinnihald í grassýnum er í lægra meðallagi, á öllum svæðum, ef miðað er við tímabilið frá 1992, meðaltal er um 2 ppm í óábornu grasi. Öll gildi utan svæðis takmarkaðrar ábyrgðar eru lægri en viðmiðunargildi um þolmörk grasbíta (30 ppm, reglugerð nr.340/2001 með síðari breytingum). Magn flúors í laufsýnum árið 2020 er í meðallagi undanfarinna ára og lækkar lítillega miðað við 2019, ársmeðaltal er um 5 ppm. Styrkur flúors í öllum sýnum er undir þolmörkum lauftrjáa sem eru um 200 ppm af flúor í plöntuvef. Flúormagn í barrsýnum lækkar einnig lítillega frá fyrra ári. Ársmeðaltal er 4 ppm fyrir 1. árs barr. Öll mæligildi utan svæðis takmarkaðrar ábyrgðar eru lægri en 30 ppm en barrtré eru með þolmörk við 30-100 ppm F eftir tegund.

Í ár mældist vatnssýni frá Kaldá 0,07 mg/L en mælingar hafa að jafnaði verið um 0,07-0,09 mg/L. Manneldisviðmið fyrir flúor í drykkjarvatni er 1,5 mg/L.

EFNISYFIRLIT

A0. Inngangur	5
Mælingar í gróðri í umhverfi Rio Tinto	5
Álframleiðsla.....	5
Dreifing mælipunkta - sýnatökustaðir.....	5
A1. Sýnatökustaðir og svæðaskipting	6
Sýnatökustaðir gróðurs, Rio Tinto:.....	6
Sýnatökustaðir	7
A2. Skilgreining svæða	8
A3. Umfjöllun	9
Sýnataka	9
Undirbúningur og greining	9
Vindáttir og veðurfar 2020	9
Niðurstöður	11
Niðurstöður grassýni	11
Niðurstöður laufsýni.....	12
Niðurstöður barrsýni	13
Niðurstöður vatnssýni	14
Samantekt	14

Viðaukar:

B1	Gras, áborið og óáborið
B2	Lauf, birki og reynir
B3	Barrnálar, fura og greni, eins og tveggja ára
C	Vatn
H3	Vindrósir 2016 til 2020
H4	Vinddreifing maí-ágúst 2020
Tafla 1:	Gróður, flúorstyrkur í vor- og haustsýnum
Tafla 2:	Gras, flúorstyrkur í vor- og haustsýnum, svæðismeðaltöl
Tafla 3:	Lauf og barr, flúorstyrkur í vor- og haustsýnum, svæðismeðaltal
Tafla 4:	Flokkun sýnatökustaða
Graf 1:	Gróður, flúorstyrkur í vor- og haustsýnum
Graf 2:	Gras, flúorstyrkur í vor- og haustsýnum
Graf 3:	Gras, flúorstyrkur í vor- og haustsýnum, svæðismeðaltal
Graf 4:	Gras, flúorstyrkur í haustsýnum, svæðismeðaltal
Graf 5:	Lauf og barr, flúorstyrkur í vor- og haustsýnum.

AO. INNGANGUR

MÆLINGAR Í GRÓÐRI Í UMHVERFI RIO TINTO

Fjallað er um niðurstöður mælinga í umhverfi Rio Tinto fyrir árið 2020. Mælingar þessar eru hluti af umhverfissvöktun Rio Tinto á Íslandi, iðjuvers í Straumsvík. Niðurstöður þessar eru unnar fyrir Rio Tinto á Íslandi af Efnagreiningum, Hafrannsóknastofnun (áður Nýsköpunarmiðstöð Íslands), sem sá um sýnatöku, mælingar og úrvinnslu gagna. Undirbúningur sýna (þurrkun, skolun og mölun) var unninn af Efnagreiningu ehf., Hvanneyri.

Skv. starfsleyfi álvers Rio Tinto í Straumsvík skulu gerðar vöktunarmælingar á umhverfi og skal rekstraraðili framkvæma reglubundnar mælingar á styrk mengunarefna í andrúmslofti og gangast fyrir árlegum mælingum á flúoríði í vatni og gróðri (grasi, laufi og barri). Mælistaðir skulu annars vegar vera við íbúðabyggð næst álverinu og hins vegar þar sem dreifireikningar sýna að styrkur mengunarefna verði mestur. Mælingar skulu gerðar samkvæmt áætlun sem Umhverfisstofnun hefur samþykkt.

ÁLFRAMLEIÐSLA

Álframleiðsla hófst hjá Rio Tinto í Straumsvík árið 1969. Framleiðslugeta álversins var í upphafi um 33.000 tonn á ári í 120 kerum, en síðar var verkmiðjan stækkuð fjórum sinnum. Árið 1970 voru 40 ker til viðbótar tekin í rekstur, eftir að fyrsti kerskálinn hafði verið lengdur, og 1972 var fyrri áfangi kerskála 2 tekinn í notkun. Síðari áfanginn (40 ker) var svo byggður nokkrum árum seinna og þar hófst framleiðsla árið 1980. Þá var framleiðslugetan orðin um 100.000 tonn á ári. Árið 1995 var ákveðið að stækka verksmiðjuna og byggja kerskála 3 sem var tekinn í notkun síðla árs 1997. Framleiðslugetan er nú um 200.000 tonn á ári. Skv. gildandi starfsleyfi hefur ISAL leyfi til framleiðslu allt að 460.000 tonn/ár.

DREIFING MÆLIPUNKTA - SÝNATÖKUSTAÐIR

Sjá má dreifingu sýnatökustaða eins og hún er nú (og hefur verið frá 2007) á mynd 1 á næstu síðu. Umhverfi Rio Tinto á Íslandi er skipt upp í svæði 0-4, þar sem svæði 0 er svæði takmarkaðrar ábygðar, svæði 1 markast af hring með 4,5 km radíus, svæði 2 af hring með 6,5 km radíus, svæði 3 af hring með 15 km radíus og 3a af hring með 50 km radíus. Svæði 4 er þar fyrir utan. Mælingar þessar eiga sér orðið langa sögu og nokkrar breytingar hafa orðið á sýnatökustöðum í gegnum árin, vegna breytinga á landnotkun og/eða gróðurfari. Sýnatökustaðir eru taldir upp á hverju svæði í töflu undir myndinni, frá vinstri til hægri, rangsælis innan svæðis.

A1. SÝNATÖKUSTAÐIR OG SVÆÐASKIPTING



MYND 1. Sýnatökustaðir gróðurs í umhverfi Rio Tinto á Íslandi

SÝNATÖKUSTAÐIR GRÓÐURS, RIO TINTO:

Svæði 0 – Straumur og Gerði

Svæði 1 – Straumsgirðing, Hellisgerði, Dysjar

Svæði 2 – Hvassahraun, Hvaleyraryatn, Garðaholt, Sviðholt

Svæði 3 – Sléttuhlíð, Vífilsstaðahlíð, Vífilsstaðir, Öskjuhlíð

Svæði 4 – Skorradalur (ekki inni á korti)

Vatn: Kaldársel, á svæði 3.

SÝNATÖKUSTAÐIR

Í eftirfarandi töflu má sjá lista yfir sýnatökustaði, ásamt sýnagerð sem tekin er á hverjum stað. Tekin hafa verið sýni af grasi, bæði ábornu og óábornu, en í ár var ekki mögulegt að ná sýnum af ábornu grasi. Ekki er kveðið á um í starfsleyfi að tekin séu sýni af ábornu grasi. Þá eru tekin sýni af laufi af tveimur gerðum, birki og reyni. Að lokum eru tekin barrsýni af tveimur gerðum, þ.e. greni og furu og bæði teknir eins og tveggja ára sprotar til greiningar.

TAFLA 1.

Sýnatökustaður nr.	Sýnagerð*	Nafn	Fjarlægð frá verksm.km	Svæði	Stefna
1	G	Straumur	1,3	0	VSV
6	G,L,N	Hellisgerði	4,3	1	NA
7	G,L,N	Vífilstaðahlíð	7,8	3	A
8	G	Sviðholt	6,1	2	NNA
9	G	Dysjar	4,1	1	NNA
10	G,L	Vífilstaðir	7,7	3	ANA
19	V	Kaldársel	8,4	3	ASA
26	G,L,N	Skorradalur	59	4	NNA
27	G	Hvassahraun	6,3	2	SV
31	N	Gerði	1	0	SSV
32	N	Straumsgirðing	3,7	1	SA
34	G,L,N	Hvaleyrvatn	5,7	2	ASA
37	N	Garðaholt	5	2	NNA
38	N	Sléttuhlíð	7,3	3	ASA
41	L,N	Öskjuhlíð	10,2	3	NNA

*) G: Gras, L: Lauf, N: Barrnálar, V: Vatn

Í töflu 2 má sjá lista yfir fjölda sýna sem tekin eru af hverri gerð árið 2020 eftir svæðum.

TAFLA 2.

Fjöldi og gerð sýna frá hverju svæði 2020				
Svæði	G	L	N	V
0	2		2	
1	4	4	6	
2	8	6	8	
3	4	5	8	1
4	2	4	4	
Alls	20	19	28	1

A2. SKILGREINING SVÆÐA

Viðmiðun staðsetningar (skv. “Master Agreement”, gr. 12.01):

Miðja kerskála fyrsta hluta verksmiðju

Svæði 0: Svæði takmarkaðrar ábyrgðar (skv. “Master Agreement, Annex II to Exhibit C”) sem markast af eftirfarandi línunum

- a) 3 km suðaustur frá viðmiðunarpunkti, meðfram langás verksmiðju
- b) 2 km norðaustur frá viðmiðunarpunkti hornrétt á a)
- c) 3 km suðvestur frá viðmiðunarpunkti, hornrétt á a).

Svæði 1: Innri mörk: Mörk svæðis takmarkaðrar ábyrgðar. Ytri mörk: Hringur í 4,5 km radíus frá viðmiðunarpunkti.

Svæði 2: Innri mörk: Ytri mörk svæðis 1. Ytri mörk: Hringur í 6,5 km radíus frá viðmiðunarpunkti.

Svæði 3: Innri mörk: Ytri mörk svæðis 2. Ytri mörk: Hringur í 15 km radíus frá viðmiðunarpunkti.

Svæði 3a: Innri mörk: Ytri mörk svæðis 3. Ytri mörk: Hringur í 50 km radíus frá viðmiðunarpunkti.

Svæði 4: Innri mörk: Ytri mörk svæðis 4. Ytri mörk: ekki skilgreind.

A3. UMFJÖLLUN

SÝNATAKA

Sýnatökuáætlun ársins 2020 var óbreytt frá fyrra ári og breytingar hafa ekki verið gerðar á sýnatöku frá árinu 2007. Nokkrar breytingar hafa orðið á sýnatökustöðum í gegnum árin vegna breytinga á landnotkun og/eða breytinga á gróðurfari og er vísað á eldri skýrslur vegna þeirra.

Sýnatökutími fylgir gróðurtímabili og eru fyrstu sýni af grasi og laufi tekin um miðjan júní af því sem kallað eru vorsýni. Haustsýni eru tekin síðan um miðjan september. Barrsýni eru að lokum tekin í nóvember. Umsjón sýnatöku er hjá Efnagreiningum, Hafrannsóknastofnun, en er skipulögð í samvinnu við Rio Tinto og Umhverfisstofnun. Reynt er að haga tímasetningu sýnatökufærða þannig að nýleg útskolun flúors vegna mikillar úrkomu hafi ekki átt sér stað.

Farið var í vor-sýnatöku 10. júní. Á sýnatökudag var norðaustanátt, dagurinn var þurr og nánast ekkert hafði rignt í fjóra daga fyrir ferðina. Haustsýni voru tekin 4. september í björtu veðri, og ekkert hafði rignt í 2 daga fyrir ferðina með lítilli úrkomu 1. sept. Barrsýni voru tekin 18. nóvember í hægri austanátt, veður var þurrt og hafði verið í 5 daga fyrir sýnatöku.

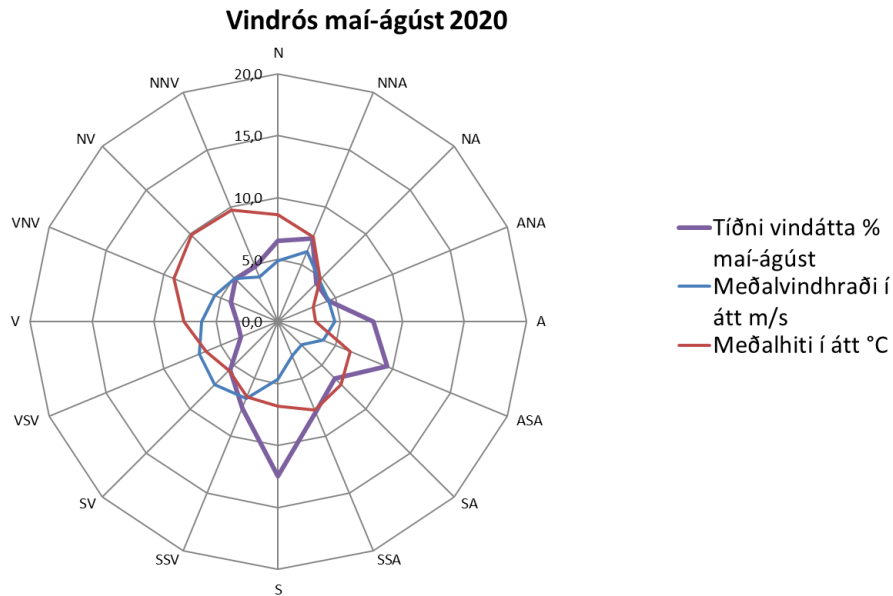
UNDIRBÚNINGUR OG GREINING

Sýni eru greind með spennumælingu með jónvísu flúormæliskauti. Sýnum er safnað, þau vigtuð og sett í kælingu/frost. Fyrir mælingu eru sýni látin þiðna, þvegin og þurrkuð. Eftir þurrkun eru þau vigtuð aftur og möluð í kornastærð undir 1 mm. Flúor er mældur í bæði möluðu sýni og skoli sem safnað er frá hverju sýni. Flúorinnihald er reiknað sem hlutfall af þurrefni í einingunni ppm (= mg/kg), bæði fyrir flúor í gróðurvef og flúor í skolvatni. Þurrefni er mælt með þurrkun við 105°C í 4 klst.

VINDÁTTIR OG VEÐURFAR 2020

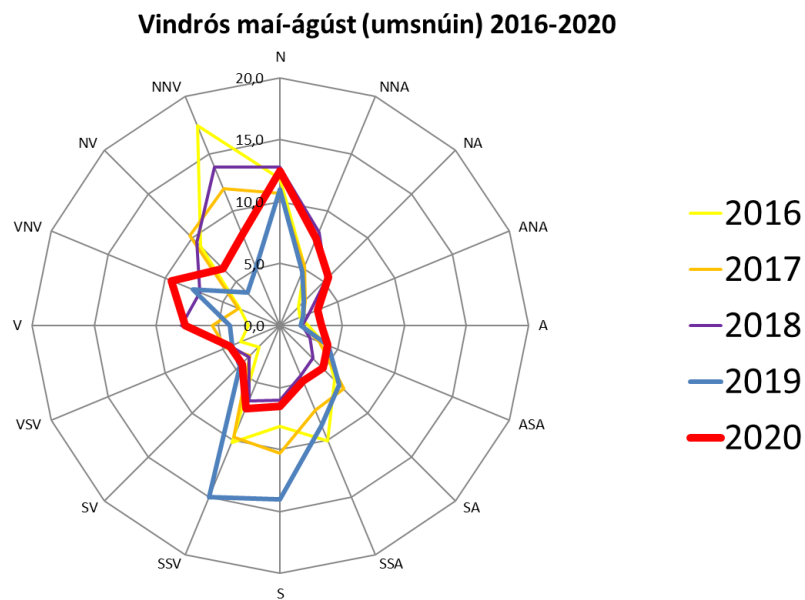
Sumarið 2020 var í meðallagi hlýtt en frekar úrkomusamt á höfuðborgarsvæðinu. Í maí, júní og ágúst var í meðallagi hlýtt en kaldara í júlí. Úrkoma var yfir meðaltali í maí og ágúst en minni í júní og júlí. September var svalur og úrkomusamur en október var fremur hlýr og hægviðrasamur og þurrt var á vestanverðu landinu.

Mynd 2 sýnir hefðbundna vindrós fyrir tímabilið maí-ágúst 2020. Þessi vindrós er með 16 punkta stefnugreiningu, sem sýnir vinddreifingu að miðju (að vindmælistöð). Á mynd 3 má sjá annarskonar vindrós sem hefur verið sett fram skv. hefð í gróðurskýrslum Rio Tinto en þar má sjá algengi vindátta sem blása frá álverinu (frá vindmælistöð) á tímabilinu maí-ágúst fyrir síðastliðin 5 ár. Þetta er öfugt eða speglað við það sem gjarnan er sýnt í vindrósum eins og á mynd 2, þar sem sýndir eru vindar sem blása að vindmælistöð.



MYND 2. Vindrós í maí-ágúst 2020, dreifing vinds **að** Straumsvík

Fyrir gróðurtímabilið maí-ágúst 2020 eru suð- og suðaustanáttir algengastar og útblástur frá álverinu því aðallega legið til út á haf. Mynd 3 sýnir að vinddreifingin er frekar hefbundinn miðað við undanfarin ár ef 2019 er undanskilið þar sem norðlægar áttir voru ríkjandi. Sem áður eru vestlægar og austlægar áttir óalgengar með lítilli dreifingu í átt til Hafnarfjarðar eða í átt að Reykjanesi.



MYND 3. Vindrós (umsnúin) í maí-ágúst 2020 og undanfarin fjögur ár, dreifing vinds **frá** Straumsvík

NIÐURSTÖÐUR

Niðurstöður vorsýna, haustsýna og svæðameðaltöl reiknast úr greiningum. Meðaltal sameinaðra svæða 1 + 2 + 3 reiknast sem meðaltal einstakra mæligilda en ekki sem svæðameðaltal.

NIÐURSTÖÐUR GRASSÝNI

SÝNI FRÁ		GRAS				
		VOR		HAUST		MEÐALTAL
		Flúor í gróðurvef ppm	Flúor í skolvatni ppm	Flúor í gróðurvef ppm	Flúor í skolvatni ppm	Vor+haust Flúor í gróðurvef ppm
Staður	Svæði					
1	0	5	5	3	1	4
6	1	2	3	2	2	2
9	1	2	1	3	1	3
8	2	2	1	2	1	2
27	2	1	1	1	1	1
34	2	2	1	4	1	3
37	2	4	1	2	1	3
7	3	2	1	1	1	1
10	3	2	1	3	1	2
26	4	2	1	2	0	2

Svæðismeðaltal

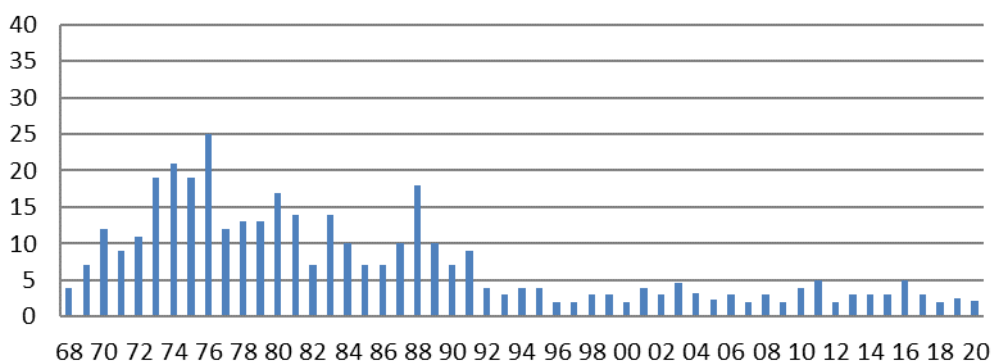
0	5	5	3	1	4
1	2	2	3	1	3
2	2	1	2	1	2
3	2	1	2	1	2
1+2+3	2	1	2	1	2
4	2	1	2	0	2

Sýnatökustaðir eru: (1)Straumur; (6)Hellisgerði, (9)Dysjar; (8) Sviðholt, (27)Hvasshraun, (34)Hvaleyrarvatn, og (37)Garðaholt; (7)Vífilsstaðahlíð, (10)Vífilsstaðir og svo (26) Skorradalur.

Flúorinnihald í grassýnum er í lægra meðallagi, á öllum svæðum, ef miðað er við tímabilið frá 1992. Öll gildi utan svæðis takmarkaðar ábyrgðar eru lægri en viðmiðunargildi um þolmörk grasbíta (30 ppm, reglugerð nr.340/2001 með síðari breytingum).

Meðaltal sameinaðra svæða 1 + 2 + 3 reiknast sem meðaltal einstakra mæligilda en ekki sem svæðameðaltal. Hér undir á mynd 4 má sjá mælingar á meðaltali gras- og heysýna frá svæði 1+2+3, vor- og haustsýna, frá árinu 1968 (frá 2001 er þó eingöngu um að ræða grassýni).

GRAS/HEY



MYND 4. Meðaltal flúors í grassýnum á svæðum 1+2+3, vor- og haustsýni frá 1968.

NIÐURSTÖÐUR LAUFSÝNI

SÝNI FRÁ		VOR		HAUST		MEÐALTAL
Staður	Svæði	Flúor í gróðurvef ppm	Flúor í skolvatni ppm	Flúor í gróðurvef ppm	Flúor í skolvatni ppm	Flúor í gróðurvef Vor+haust ppm

BIRKI

6	1	Hellisgerði	5	1	4	2	5
34	2	Hvaleyrarvatn	5	1	4	1	4
37	2	Garðaholt	29	1	9	2	19
7	3	Vífilsstaðahlíð	2	1	3	1	2
10	3	Vífilsstaðir	5	1	5	1	5
41	3	Öskjuhlíð	3	0	2	1	3
26	4	Skorradalur	2	0	3	1	3

REYNIR

6	1	Hellisgerði	2	2	3	2	2
34	2	Hvaleyrarvatn	2	1	4	2	3
26	4	Skorradalur	1	2	3	2	2

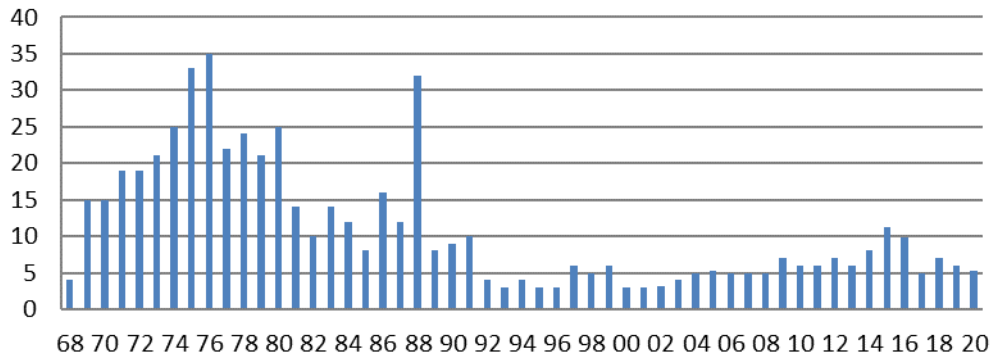
BIRKI + REYNIR

Svæðismeðaltal

	1		3	2	4	2	4
	2		12	1	6	2	9
	3		4	1	3	1	3
	1+2+3		6	1	4	1	5
	4		2	1	3	1	3

Magn flúors í laufsýnum árið 2020 er við lægri mörk undanfarinna ára og lækkar lítillega miðað við 2019 (Mynd 5). Hæsta gildi flúors í gróðurvef laufa mælist í birki frá Garðaholti að vori og næsthæst í Garðaholti að hausti. Styrkur flúors í öllum sýnum er undir þölmörkum lauftrjáa sem eru um 200 µg/g af flúor í plöntuvef. Ekki eru til viðmiðunarmörk í reglugerðum fyrir lauf.

LAUF



MYND 5. Meðaltal flúors í laufsýnum á svæðum 1+2+3, vor- og haustsýni frá 1968.

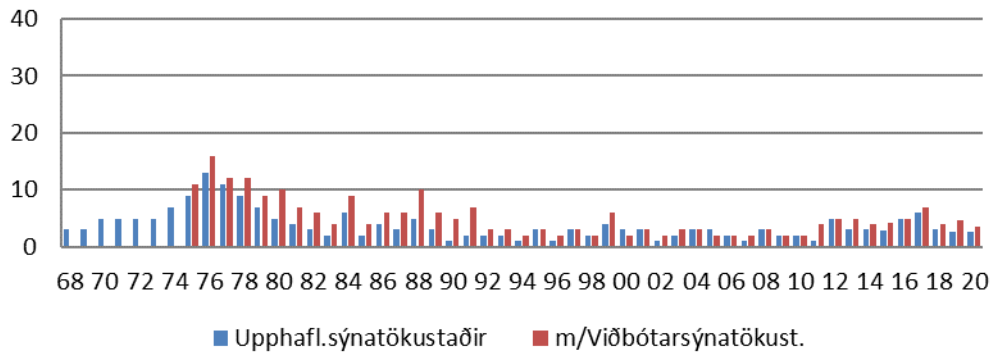
NIÐURSTÖÐUR BARRSÝNI

SÝNI FRÁ	BARRNÁLAR 1 ÁRS		BARRNÁLAR 2 ÁRA			
	Staður	Svæði	Flúor í gróðurvef ppm	Flúor í skolvatni ppm	Flúor í gróðurvef ppm	Flúor í skolvatni ppm
GRENI						
31	0	Gerði	29	5	70	4
6	1	Hellisgerði	3	1	4	1
32	1	Straumsg.	5	0	7	0
34	2	Hvaleyjarv.	4	1	3	1
37	2	Garðaholt	5	2	9	2
38	3	Sléttuhlíð	3	0	3	0
41	3	Öskjuhlíð	3	1	2	1
26	4	Skorradalur	2	0	1	0
FURA						
32	1	Straumsg.	7	1	7	1
34	2	Hvaleyjarv.	1	0	2	0
37	2	Garðaholt	4	1	4	1
7	3	Vífilsstaðahlíð	2	0	2	0
41	3	Öskjuhlíð	2	1	2	1
26	4	Skorradalur	1	1	2	0
GRENI + FURA						
Svæðismeðaltal						
	0		29	5	70	4
	1		5	1	6	1
	2		4	1	5	1
	3		3	1	2	1
	1+2+3		4	1	4	1
	4		2	0	1	0

Meðalflúormagn í barrsýnum fyrir síðasta ár er í lægri mörkum svipað og undarfarin tvö ár. Flúorinnihald í gróðurvef í sýni frá Gerði eru hæstu mæligildi í barri þetta árið líkt og áður. Hæsta gildi flúors í gróðurvef barnála utan svæðis takmarkaðrar ábyrgðar mældist, líkt og í

fyrri, við Straumsgirðingu (7 ppm, gróðurvefur 2 ára fura) sunnan við álverið. Öll mæligildi utan svæðis takmarkaðrar ábyrgðar eru lægri en 30 ppm en barrtré eru með þolmörk við 30-100 µg/g F eftir tegund. Ekki eru til viðmiðunarmörk í reglugerðum fyrir barr.

BARR (1 árs)



MYND 6. Meðaltal flúors í 1 árs barrsýnum á svæðum 1+2+3, frá 1968. Magn flúors í barrsýnum teknum á upphaflegum sýnatökustöðum er sýnt sérstaklega með bláum stólpum við hlið mæliniðurstaðna allra sýnatökustaða þar sem einnig eru taldir með viðbótarsýnatökustöðum sem var bætt við 1975 (rauðir stólpur).

NIÐURSTÖÐUR VATNSSÝNI

Í ár mældist vatnssýnið 0,07 mg/L en niðurstöður mælinga á vatnssýni úr Kaldárseli hafa að jafnaði verið um 0,07-0,09 mg/L (ppm). Árið 1968, áður en að álframleiðsla hófst, mældist flúor 0,09 mg/L. Manneldisviðmið fyrir flúormagn í drykkjarvatni er 1,5 mg/L.

SÝNI FRÁ			Flúor ppm
Staður	Svæði		
19K	3	Kaldársel	0,07

SAMANTEKT

Flúor í gróðri í kringum iðnaðarsvæðið í straumsvík eru í lægra meðallagi fyrir árið 2020 miðað við gildi frá 1992. Meðalgildi fyrir flúoríð í grasi, laufi og barri lækka lítillga miðað við árið á undan, þó innan vikmarka. Engin gildi utan svæðis takmarkaðrar ábyrgðar mælast yfir þolmörkum planta eða viðmiðunarmörkum í reglugerðum. Flúor í vatnssýni frá Kaldá var innan eðlilegra gilda frá fyrri árum.